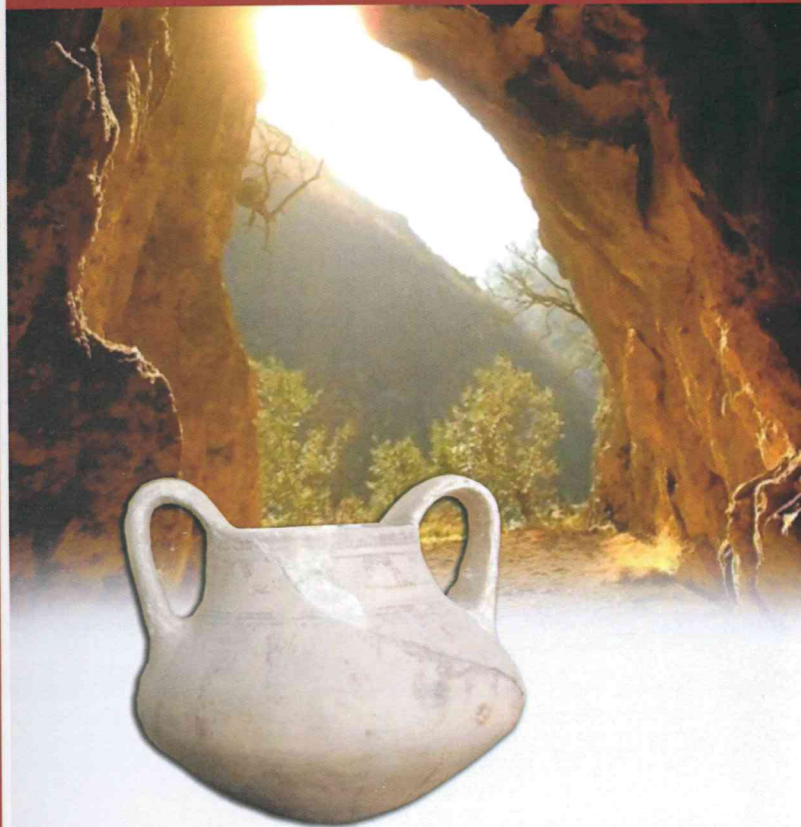


---

GUIDA ARKEOLOGJIKE E  
**DEVOLLIT**



**DREJTORIA RAJONALE  
E TRASHËGIMISË KULTURORE**

**KORÇË, 2020**



REPUBLIKA E SHQIPËRISË  
MINISTRIA E KULTURËS



DREJTORIA RAJONALE E  
TRASHËGIMISË KULTURORE  
**KORÇË**



Falenderimet i kalojnë  
**BASHKISË DEVOLL**  
që mundësoi botimin e kësaj guide.

ISBN: 9789928146687



9 789928 146687 >

Copyright 2020 Florenc Cenolli

Adresa: L. 3, Rr. "Lefter Serafini", Korçë, Albania  
e-mail: drkkkorce@ymail.com

GUIDA ARKEOLOGJIKE E

# DEVOLLIT



Përgatitur nga:  
**Florenc Cenolli | Arkeolog**  
**Msc. Florida Cenolli**

## Përmbajtja

• Vështrimi gjeografik i Devollit .....	3
• Vlerat historike dhe arkeologjike ..... në Rajonin e Devollit	5
• Njohja historike e Prespës së Vogël .....	6
• Epoka e Neolitit .....	7
• Epoka e Eneolitit .....	8
• Epoka e Bronzit .....	9
• Epoka e Hekurit .....	12
• Periudha qytetare, .....	13
shek.IV - I p.e.s ; shek I - III e.s.	
• Periudha e Antikitetit të vonë .....	14
shek.IV - VI e.s.	
• Periudha e Mesjetës së zhvilluar, .....	15
shek.IX - XII e.s.	
• Shpella e Ujkut (e Trenit) .....	17
• Kalaja e Trajanit .....	18
• Kalaja e Vëntrokut .....	19
• Gradishta e Shuecit .....	20
• Pikturat shkëmbore të Spilesë .....	21
• Kalaja e Bilishtit .....	22
• Kalaja e Menkulasit .....	23
• Kalaja e Mokut .....	24
• Goricat e Trenit .....	25
• Tuma e Shuecit .....	26

## Devolli, pozita gjeografike

Devolli shtrihet në juglindje të Shqipërisë dhe bën pjesë në Qarkun e Korçës. Nëpërmjet Grykës së Cangonjit në Qafën e Zvezdës në pjesën veriore të zonës së Devollit, kufizohet me fushëpellgun e Maliqit.

Vargmali i Thatë me Qafën e Zvezdës në pjesën verilindore kufizohet në zonën e Pustecit, në veri-perëndim dhe përgjatë kurrizit të Moravës kufizohet me rrethin e Korçës, njëkohësisht po në jug-perëndim kufizohet me rrethin e Kolonjës nga pjerrësitë veri-lindore të malit të Gramozit, ndërsa në pjesën lindore kufizohet me Greqinë nëpërmjet Grykës së Kapshticës. Klima e rrethit të Devollit është mesdhetare paramalore juglindore, me nuanca të theksuara kontinentale për shkak të pozicionit lindor dhe ndikimit më të madh të brendësisë së Gadishullit Ballkanik.

Pellgu i Devollit është i rrethuar nga vargmali i Moravës në anën perëndimore, nga malet Vojskovar, Ruki, Pllashavec në lindje, nga mali i Golinit dhe i Qafshicës në anën veriore dhe në jug Paçarovi, Bidoja dhe Kruki. Pjesa më e ulët e Pellgut të Devollit mendohet të ketë qënë e mbuluar nga uji në formën e një liqeni që lidhej me atë të Korçës nëpërmjet Grykës së Cangonjit.



## Devolli, pozita gjeografike

Më pas ai është tharë nga lumi i Devollit, i cili bënte shkarkimin e ujërave në fushpellgun e Korçës, i cili ndikoi në formimin e Grykës së Cangonjit.

Lumi i Devollit është i pozicionuar në Shqipërinë juglindore e të mesme, dega kryesore e lumit Seman. Ai buron nga shpati i malit të Gramozit, pranë fshatit Nikolicë dhe mbledh ujërat e vargmalit të Moravës.

Lumi përshkon të gjithë fushën e Devollit. Pasi kalon Mirasin dhe fushën e Bilishtit ai merr ujërat e përroit të Vidohovës, lumin e Shagut, Ziçishtit, Hoçishtit dhe Babanit. Kalon pranë Progërit dhe më pas kalon Grykën e Cangonjit duke hyrë në fushën e Maliqit dhe duke marrë me vete ujërat e lumit Dunavec.

Lumi i Devollit përshkon malësinë e Gorë-Oparit, futet në Moglicë dhe më pas në Gramsh, kalon në Berat, ku bashkohet me lumin Osum dhe bashkë krijojnë lumin e Semanit. Një element mjaft i rëndësishëm për zonën e Devollit është prania e Liqenit të Prespës së Vogël, i cili është një nga zonat turistike më tërheqëse të Ballkanit që përveç bukurive të jashtëzakonshme natyrore, shquhet edhe për florën dhe për faunën.




## Vlerat historike dhe arkeologjike në Rajonin e Devollit

Gërmimet arkeologjike shumëvjeçare në Shqipërinë Juglindore zbuluan një vendbanim shumështrësor të Maliqit (në vitin 1961). Përfundimet e arritura në vendbanimin prehistorik të Maliqit, u ndërmoren edhe fushata të tjera gërmimi në Tren, Dunavec, Vashtëmi, Podgorie, Dërsnik, Barç, së bashku me gërmimet arkeologjike në Hollin dhe Kamnik.

Gërmimet arkeologjike në mënyrë sistematike në zonën e Devollit u bënë në vendbanimin prehistorik të Trenit në vitet 1966-1967. Kërkimet intensive në territorin e Shqipërisë Juglindore të lartpërmendur, si dhe në shtrirjen në të gjithë territorin e Shqipërisë, si: Kolsh, Cakran, Rajcë, Nezir, Bënjë, Katundas e Konispol, kanë plotësuar një kronologji të saktë të qytetërimit neo-eneolitik të Shqipërisë.

Klasifikimi i epokave neolitike-eneolitike, bronzit, dhe epokës së hekurit dëshmojnë për një zhvillim të pandërprerë të jetës së tyre gjatë mijëvjeçarit të shtatë deri në mijëvjeçarin e katërt p.e.s. Nëpërmjet ndarjeve kronologjike një tjetër pasqyrim japin elementët dhe objektet e epokës qytetare, përkatësisht shek. IV-V p.e.s. më pas në shek. I-IV e.s. Zbulimet arkeologjike në periudhën e pushtimit romak përveç Shpellës së Trenit, Kalasë së Ventrokut dhe Kalasë së Trajanit, kjo zonë ka pasur një zgjerim më të madh të banimeve të fortifikuara dhe jo të fortifikuara siç janë ato në arat përfund të fshatit Tren, Goricat e Trenit, Grabo dhe Pavliqi, të cilat ndodhen njëra pas tjetrës.

Gjetjet e rastit, si vegla bujqësore, pitosa, enë antropomorfe, etj. na jep një tablo të kulturës, të cilat i përkasin shek. III-II p.e.s dhe shek. II-III të e.s. Elementët arkeologjikë na japin një përfaqje të qartë të kulturave të antikitetit të vonë dhe mesjetës së zhvilluar, si enë të plota qeramike, armë dhe stoli të kategorive të ndryshme.





## Devoll - Prespa e Vogël

Prespa e Vogël ndodhet në zonën e Devollit si njësi e madhe fiziko-gjeografike e këtij rajoni, në një gjelbërim të përhershëm, që përfundon me një mikroreliev me kodra të çrregullta, të cilat ndërpriten nga fushëpellgu i Devollit.

Mjedisi gjeografik është mjaft i përshtatshëm për bujqësi, blegtori, peshkim, etj. Në hartën arkeologjike janë të lokalizuara disa zona me potencial, të cilat janë bërë objekt gërmimesh shumëvjeçare. Studimi dhe botimi i të dhënave materiale, kanë dhënë një dëshmi të qartë të vlerave arkeologjike.

Pozita gjeografike dhe ekzistenca e nje fortifikimi me një sistem të mbyllur në të gjithë krahinën tregon se dominimi i kësaj fushe ka qënë shumë e rëndësishme për banorët prehistorikë, ndoshta edhe shfrytëzimi i burimeve natyrore i ka bërë që të grumbullohen në vendbanimet afër Grykës së Ujkut dhe liqenit të Prespës së Vogël.

Sitet më të rëndësishme arkeologjike në Prespën e Vogël mund të klasifikohen në mënyrë kronologjike, si: Shpella e Ujkut, Kalaja e Trajanit, Kalaja e Mokut, Kalaja e Vëndroikut, Gradishta e Shuecit dhe Pikturat Shkëmbore të Spillesë, etj.



## Epoka Neolitike

Gërmimet arkeologjike në fushën e prehistorisë në Shqipërinë Juglindore, na dhanë materiale dhe kulturë krejt të re. Zbulime arkeologjike të bëra në vendbanimin shumëstresor të Maliqit (1961-1966), në Tren (1966-1967), në Kamnik (1969-1970) e në Dunavec (1971-1973), të marra në shtrirjen gjeografike ato mbulojnë të gjithë territorin e Shqipërisë Juglindore, të cilat përfaqësojnë të gjitha epokat prehistorike. Kultura neolitike në territorin e Devollit, përfaqësohet si një nga sitet arkeologjike më të spikatura, atë në vendbanimin e fortifikuar prehistorik, Shpella e Ujkut (Trenit, buzë liqenit të Prespës së Vogël).

Materialet arkeologjike të zbuluara nga vendbanimi i Podgorie I, Vashtëmi, Barç I dhe Treni, karakterizohen nga qeramika e pikturuar me bojë të bardhë mbi sfondin e kuq. Paraqitja e objekteve me pikturim mono-kromë e kuqe dhe teknika "impreso" dhe "barbutine", me kategorinë e veglave të punës prej guri, kocke, briri dhe objektet e kultit klasifikohen kategoritë kryesore për periudhën neolitike.

Raportet kronologjike dhe kulturore me gjetjet analoge të fazës Vreshenik e Anazabegova I b,c të Maqedonisë lindore me Velushka tumba të Pelogonisë, Nea Nikomedias të Maqedonisë dhe me Presesklo e Protosesklo të Thesalisë.



## Epoka e Eneolitit

Epoka që e pason neolitit, është ajo e eneolitit, e thënë ndryshe epoka e bakrit. E vetmja kulturë eneolitike që njohim në vendin tonë është ajo e zbuluar në vendbanimin e Maliq II dhe Tren I.

Të dhënat arkeologjike dhe tiparet e kulturës Maliq II duke u mbështetur në elementët e njohjes dhe përdorimin e metaleve të bakrit dhe prodhimin e veglave të punës, na çojnë në argumentat bindës se kultura eneolitike e Maliqit është një kulturë me origjinë egjeo-anatolike, përkatësisht 2500 vjet p.e.s. Zbulimet arkeologjike në juglindje të Shqipërisë, si: Maliq, Burimas, Kamnik, etj, janë vazhdimi direkt i vendbanimeve të reja të epokës eneolitike, por që mbartin tipare të qarta të kulturës së neolitit të vonë. Kultura materiale spikat në tipet e vendbanimeve, të cilat do t'i kategorizojmë në tre tipe:

- a) *Vendbanime të hapura, siç janë ato në Maliq, Podgorie dhe Kamnik*
- b) *Vendbanime palafit, siç janë në Dunavec, Maliq, Sovjan*
- c) *Vendbanime shpellore siç është ajo e Trenit.*

Shpellat u përdorën për banim në epokën neolitike dhe eneolitike, e tillë është Shpella e Trenit (Devoll).

Zakonisht shpellat kanë qënë banuar që në epokën neolitike dhe ka vazhduar të banohej edhe në periudhat e epokës së bronzit e të hekurit. Banorët neolitikë dhe eneolitikë kanë qënë në marrëdhënie të drejtpërdrejta dhe të vazhdueshme me vendet fqinje egjeane. Kjo është provuar arkeologjikisht me ngjashmëritë e kulturave të Krivodalit të Bullgarisë, Shuplevcit të Pelagonisë, etj.

## Epoka e Bronzit

Kultura e epokës së eneolitit në prehistorinë e Shqipërisë ka ekzistuar deri rreth fundit të mijëvjeçarit të III p.e.s., e cila presupozon me një fillim të një epoke të re, atë të bronzit. Kultura e fazës Maliq III dhe Tren II përfaqëson më mirë kalimin nga eneoliti në epokën e bronzit. Epoka e Bronzit përfaqëson periudhën më të rëndësishme, jo vetëm për sa i përket rrafshit ekonomiko-shoqëror, por edhe në atë etnologjik.

Kultura e periudhës së bronzit, deri tani të njohura dhe më të studiuara, është ajo e Maliqit III, me një vijimësi kronologjike të pandërprerë të fazave të zhvillimit të saj. Ky tipar përveç vendbanimit të Maliqit është hasur edhe në pika të tjera në fushëpellgun juglindor, si vendbanimi shpellor i Trenit dhe vendbanimi i Podgories.

*Epokën e Bronzit do ta kategorizojmë në 3 faza:*

- 1- *Bronzi i hershëm*
- 2- *Bronzi i mesëm*
- 3- *Bronzi i vonë*

### **Bronzi i Hershëm**

Bronzi i hershëm, përfaqësimi i jetës ekonomiko - kulturore të kësaj periudhe vazhdon të jetë si në periudhën e eneolitit. Tipet e enëve broke me trup të fryrë, qafë të lartë cilindrike dhe me një vegje shiritore nën grykë, kemi parasysh qeramikën dhe ritin e varrimit me tuma, të lidhura ngushtë me dyndjet baritorë indoeuropiane me origjinë nga stepat pontikë. Ky fenomen është bërë i njohur në vendbanimin e Maliqit, e cila në të gjithë epokën e bronzit është quajtur Maliq III a.b.c.d.

## Epoka e Bronzit

Kultura e bronzit Maliq III a.b e njohur edhe në Tren, Podgori, përfaqësohet nga enët me një dhe dy vegjake, si: filxhan, kupa, broka, etj. Ajo karakterizohet nga ngjyra gri të zeza, nga zbukurimi me sprucë dhe shirita të gropëzuara të ngjashme me qeramikën Armenohore Pelagoni e Bela Crkva Sërbia Perëndimore.

### Bronzi i Mesëm

Bronzi i Mesëm përfshin shek. XVIII-XVI p.l.k. periudhë e cila në kuptimin kronologjik korrespondon me Helladikun e mesëm II - III dhe Helladikun e vonë I të Greqisë. Qeramika e bronzit të mesëm është një qeramikë me cilësi më të lartë nga ajo e bronzit të hershëm dhe e punuar me kujdes. Ka një ngjyrë gri, gri më të errët dhe të zezë dhe sipërfaqe të lëmuar. Poçeria paraqitet mjaft e larmishme për nga format, por e thjeshtë përsa i përket sistemit dekorativ. Mbizotërojnë ornamentet me shirita plastikë, shpesh me shtypje, në formë nervurash, thëmthash, pullash, etj. Qeramika e përfaqësuar më mirë në këtë periudhë është ajo e Maliq IIIc. Kultura e bronzit të mesëm zhvillohet tërësisht mbi bazën e saj të bronzit të hershëm Maliq III a.b. Ky fakt do të mjaftonte për të përjashtuar çdo shfaqje elementësh të rinj etno-kulturore në këtë kohë në zonën juglindore të Shqipërisë. Në gërmimet arkeologjike në Maliq janë zbuluar forma enësh të ngjashme me ato të bronzit të mesëm të Thesalisë apo kantare me dy vegje të larta të tipit minoik. Këto lloj formash të quajtura pseudominoike janë zbuluar jo vetëm në shtresat e bronzit të mesëm të Maliqit, por edhe në dy tuma të gërmuara të Shqipërisë jug-perëndimore.

## Epoka e Bronzit

### Bronzi i Vonë

Bronzi i vonë përfshin shek. XV - XII p.l.k ku paraqitet përmes gjetjeve në vendbanime e sidomos në varreza si një periudhë e gjetjeve në vendbanime e sidomos në varreza si një periudhë cilësisht e lartë. Qeramika paraqitet kryesisht me ngjyrë okër në të kuqerremtë, tipike për grupin kulturor jug-lindor ose Devollit. Vendin kryesor e zenë tipet dhe variantet e shumta të enëve të zbukuruara në Maliq, Tren, Tumat I - II të Barçit, Korçë, etj. Tumat më të zakonshme të periudhës së bronzit të vonë janë enët me një larmi tipesh, si: enë me vegje të larta shiritore me bërryl, enë me vegje bikonike Bifora, enë me vegje të përthyera në bërryl nën një kënd të mprehtë, amfora me qafë të gjatë trung konik ose cilindrik. Shumë nga këto forma do të vazhdojnë edhe në poçerinë e epokës së hekurit të hershëm në pellgun juglindor të Korçës pa ndryshime thelbësore tipologjike. Duke marrë parasysh qeramikën e bronzit të vonë të zbuluar në Shpellën e Trenit, ajo bën pjesë në kulturën e Maliqit, por paraqet një fazë më të mëvonshme se faza Maliq III d. Në fazën fundore të kësaj periudhe pikturimi para pjekjes me motive lineare gjeometrike, si trekëndësja të varur të vijëzuar nga brenda, rombe, breza vijash rrethore, etj. Qeramika me pikturim para pjekjes nga pikëpamja kronologjike me bronzin e vonë të Maqedonisë Perëndimore e Qendrore, në Epir në vendbanimin e Bubushit, Çauçiqës, Kastriçës, etj, qëndra që kanë qënë në lidhje të ngushtë me pellgun e Devollit. Në vendbanimin e Trenit, materialet e datuara në Bronzin e vonë janë zbuluar në të gjithë sipërfaqen e banuar në shpellë, kurse materialet e periudhës së hekurit të hershëm janë zbuluar jo vetëm brenda sipërfaqes së banuar në shpellë, por edhe në pjesën jugore të kodrës tashmë të fortifikuar me mure.

## Epoka e Hekurit

Kultura prehistorike në vendin tonë, veçanërisht në pellgun juglindor të Shqipërisë, siç ai i Devollit, nga gërmimet arkeologjike ka nxjerrë material me vlerë që përcaktojnë anën kronologjike-kulturore dhe etnike të këtyre vendbanimeve me shtresa të pasura të periudhës së hekurit. Fundi i mijëvjeçarit të I p.e.s në daljen dhe në njohjen e hekurit luajti një rol të rëndësishëm historik në trevën e Devollit dhe sidomos banorët në shpellën e Trenit, të cilëve ju desh të kalonin në një pikë tjetër strategjike, në pjesën e sipërme të shpellës në një vendbanim të fortifikuar me mure. Vendbanimet e fortifikuara të epokës së hekurit kanë filluar të ndërtoheshin që në fundin e epokës së bronzit, por në atë të hekurit u përhapën gjërisht shek. XI-V p.e.s. Krahas pozicionit gjeo-strategjik që ka vendbanimi i fortifikuar i Trenit ai merr rëndësi edhe nga pikëpamja teknike. Materialet arkeologjike të zbuluara në epokën e hekurit në vendbanimin e Trenit përfaqësohen nga qeramika e punuar me dorë dhe me çark. Kategoria e qeramikës janë enë me grykë oblike dhe enë me fund të lartë, trung konik dhe me pikturim. Teknika e prodhimit të qeramikës me pikturim para pjekjes me motive gjeometrike shquhet për shumëllojshmërinë e formave dhe kryesisht me zburime në formë U-je ose V-je të përmbysur në relief. Lidhur me origjinën, kronologjinë si dhe përkatësinë etnike të qeramikës së pikturuar mat, tipike për rajonet juglindore, e përhapur gjerësisht në të gjithë territoret juglindore të Shqipërisë e në Epirin e Veriut. Në tërësinë e këtyre pikëpamjeve duket se qeramika e pikturuar mat është si një frymëzim i pavarur nga qeramika Mikene e "Maqedonisë Qendrore" që shfaqet në pellgun e Devollit shek. XIII-XII p.e.s. Është kjo kategori qeramike, me forma e motive të larmishme pikturimi, që është një nga komponentët kryesorë e lokalë të kulturës së epokës së hekurit, për grupin e quajtur tip "DEVOLLIT", që ka shërbyer si model për një kronologji të përgjithshme të kësaj epoke që vazhdon të përdoret jo vetëm për rajonet juglindore, por edhe për të gjitha territoret e tjera të Shqipërisë.

## Devolli - Periudha Qytetare Shek. IV-I p.e.s dhe Shek. I-III e.s.

Nga gërmimet arkeologjike që janë ndërmarrë në Pellgun e Devollit dhe objektet që janë gjetur, si enë prej balte të pjekur, terrakota, gur peshe, pitosa masivë, të cilët mbajnë vula epigrafik ose epigrafike dallohen tre qendra kryesore banimi të periudhës qytetare ilire: në **Devoll te kodrat e Goricës, afër fshatit Tren, Gradishta e Symizës (Maliq) dhe Hija e Korbit në Klocë (Maliq).**

Të dhënat arkeologjike që janë zbuluar në fushën e Devollit, në kodrat e Goricës, është vendi ku janë nxjerrë më shumë objekte arkeologjike që datohen në periudhën qytetare ilire. Janë pitosa të stampuar me vula epigrafike me emra të ndryshëm pronarësh punishteje. Edhe gjatë gërmimeve arkeologjike që janë bërë në vendbanimin e fortifikuar në Gradishtën e fshatit Symizë (Maliq), kanë dhënë një potencial të pasur arkeologjik, që datohen nga periudha e parë e hekurit dhe vazhdon deri në periudhën e mesjetës së hershme. Shtresa e parë i takon periudhës së parë të hekurit. Qeramika e kësaj shtrese është veçuar në dy faza.

Fazës së parë i takojnë fragmente enësh të pikturuara me motive lineare gjeometrike, karakteristike për stilin Devollit dhe afron me qeramikën e pikturuar të tumës së Kuçit të Zi.

Qeramika e fazës së dytë dallon në përbërjen e saj, vjen e pjekur më mirë me ngjyrë të kuqërremtë të baltës me sipërfaqe të lëmuar. Objektet që janë zbuluar në Goricat e Trenit (Devoll), Gradishtën e Symizës (Maliq), Hijen e Korbit (Maliq), të marra së bashku këto qendra kryesore vendbanimi, përbëjnë një komponent të rëndësishëm gjeografik, e cila na jep një shpërndarje interesante të periudhës qytetare.



## **Periudha e Antikitetit të Vonë Shek. (IV-VI) e.s.**

Zona e Devollit është një nga potencialet më të rëndësishme në fushën e arkeologjisë. Devollit ka një larmi kulturash të ndërthurura kronologjikisht mjaft interesante. Një pozicion të rëndësishëm zë edhe Periudha e Antikitetit të Vonë (shek. IV-VI e.s.).

Elementët dhe materialet arkeologjike të përfaqësuara në periudhën antike, në zonën e Devollit janë kryesisht enë qeramike si kupa, kotruve, broke ojnohe, relievi i farkëtarëve që vjen nga Treni, tas vorbe, si dhe objekte metalike maje heshte, maja shigjete, thika, vegla pune, drapër, dorezë kusie, etj. Në periudhën e antikitetit të vonë, në pellgun juglindor, jeta e banorëve u bë më intensive, e përmbledhur nëpër fortifikimet me karakter strategjik. Vendbanimet strategjike në këtë periudhë janë Kalaja e Menkulasit, Zvezdë, Zaradishtë (Voskop), Kakaç, Hija e Korbit (Klocë), Bellovodë, Gjonomadh, Kalaja e Mborjes (nga Antikiteti i Vonë deri në Mesjetë), Kalaja e Trajanit (Tren, nga periudha e parë e hekurit e deri në antikitetin e vonë), Gopesh (Moglicë), Podgori e asaj të Gradishtës së Symizës. Qeramikat e periudhës së antikitetit të vonë, të zbuluara nga gërmimet arkeologjike, si ajo në Symizë përbëjnë një element të rëndësishëm. Ato përfaqësohen nga vorbat, tasat, ojnohe enë me parete të trashë, si pitosat etj. Vorbat janë me grykë të gjerë, bark të fryrë me dy vegje, të cilat janë vazhdim i buzëve dhe bashkohen në bark. Këto datojnë në mesjetën e zhvilluar. Kjo tip vorbe, ku buza përshkohet nga një kanal ku vendoset kapaku dhe trupi i tyre zbukurohet me kanelyra horizontale, janë të përhapura gjerësisht në qendrat e antikitetit të vonë. Në këtë periudhë, materialet arkeologjike janë mjaft të pasura dhe nga gërmimet janë zbuluar enë të ndryshme qeramike, si tjegulla, tulla, vorba katrore, pitosa, copa enësh qelqi, etj., të cilat i përkasin shek. IV-VI e.s.

## **Periudha e Mesjetës së Zhvilluar Shek. (IX-XII) e.s.**

Periudha e Antikitetit të Vonë dhe Mesjeta e Hershme në krahasim me periudhat e tjera do ta quajmë ndryshe si "periudha e errët" për shkak të burimeve të pakta historike. Ne njohim kulturën arbërore shek. VI-VIII e.s. dhe shtrirjen e saj, por gjetjet për Periudhën e Mesjetës së Hershme shek. IX-XII e.s. janë të pakta dhe këtë e shohim në varrezat në zonat e vogla e të kufizuara në Shqipërinë Juglindore. Objektet e zbuluara në varrezat e Shqipërisë Juglindore në Përmet, Kolonjë dhe në zonën e Korçës, janë gjetur me shumicë edhe në vende të tjera të Ballkanit, si në Rumani, Greqi, Maqedoni, Bullgari dhe Serbi. Gërmimet arkeologjike në juglindje të Shqipërisë janë kryer në Tumën e Kuçit të Zi (Korçë), ku ka pasur 12 varre të Mesjetës së Hershme (Kolonjë), Rëmbec (Maliq) kemi të bëjë me varrezë të sheshtë mesjetare (qeramika me sipërfaqe të ashpër e zbukuruar me vija të valëzuara me inçizim, e cila vazhdon të jetë në modë edhe në Mesjetën e Hershme shek. VII-IX e.s. Ky grup qeramike i Shqipërisë Juglindore është i ngjashëm jo vetëm nga teknika e prodhimit dhe e zbukurimit, por edhe nga përkatësia kohore, elementë janë gjetur në Kalanë e Shurdhahut (Shkodër), Pecës (Kukës), Kaninë (Vlorë), të cilat datojnë në shek. IX-XI e.s. Gjatë gjysmës së parë të shek. VII e.s. vihet re një pakësim të poçerisë së importuar. Qeramika e Periudhës së Mesjetës së Hershme të zbuluar deri më sot në Shqipëri, përfaqësohet nga enë të kategorive të ndryshme.

## Periudha e Mesjetës së Zhvilluar Shek. (IX-XII) e.s.

Mbizotërojnë broket, kotruvet, kanat, ojnohet etj. Poçeria e kësaj kohe, duke hedhur në qarkullim forma të reja enësh, nuk hoqi dorë nga riprodhimi i disa tipe enësh, si vorba kana, etj., të Periudhës së Antikitetit të Vonë.

Për zbukurimin e enëve të Periudhës së Mesjetës së Hershme, janë përdorur dy teknika ajo me gërricje dhe me pikturim. Zbukurimi me teknikën e gërricjes është realizuar në trajtë ulliri paralele drejtvizore dhe valëzuese. Kjo teknikë e njohur edhe në periudhat e mëparshme, ndeshet në zbukurimin e kaneve ojnoheve dhe vorbave.

Zbukurimi me pikturim është bërë me penelë ngjyrë kafe dhe më rrallë me të kuqe. Stili më zgjedhur për pikturim ka qënë ai me shiritë me linjë të drejtë, të pjerrëta, valëzuese ose të lakuara në trajtë patkoi. Kjo teknikë është aplikuar në pjesën më të madhe të enëve, s broka, ojnohe, kana, kotruve, të tryezës. Enë me motive të tilla vazhduan si objekte të mirëfillta deri në fund të shek. XI e.s. Gjithashtu gjetjet arkeologjike në rajonin e Devollit vijnë objekte metalike prej bronzi dhe hekuri, si byzylykë, maja heshte, sopata, shata drapër, hanxhar, të cilat u përkasin Periudhës së Mesjetës së Hershme shek. IX-XII e.s., të cilat vijnë nga Progëri, Treni, Qyteza, Sinica, etj. Inventari i pasur i veglave bujqësore të zbuluara në rajonin e Devollit, tregon një zhvillim të bujqësisë para dyndjeve sllave.

## Shpella e Trenit



Shpella e Trenit (e njohur ndryshe nga banorët me emrin Shpella e Skordilevës) ndodhet në pjesën perëndimore të Liqenit të Prespës së Vogël, në një kodër të vogël pranë fshatit Tren, në Grykën e Ujku në Devoll, 706 m mbi nivelin e detit. Kjo shpellë daton nga viti 6000 p.e.s.

Ajo zë një vend kryesor në tërësinë e monumenteve arkeologjike, në fushën e Devollit dhe pellgun e Korçës. Shpella e Trenit është një nga monumentet e kategorisë së parë të kulturës, që dëshmon prehistorinë e popullsisë së kësaj zone. Kjo shpellë është një kombinim i rrallë i vlerave natyrore dhe materialo-shpirtërore.

Shpella e Trenit është formuar nga procesi i karstit, pra nga tretja prej ujit e shkëmbinjve gëlqerorë të Trias-Jurasikut.

Si vendbanim prehistorik është bërë e njohur për herë të parë në vitin 1952, nga vëzhgimet e H. Ceka dhe S. Anamali. Në këtë objekt natyror arkeologët kanë gjetur gjurmë, punime qeramike, të banorëve të hershëm të këtij pellgu. Shpella e Trenit ka një gjatësi 40 metra dhe lartësi 6 metra.

## Kalaja e Trajanit



Ndodhet në kodrën që gjendet në verilindje të fshatit Tren në zonën e Devollit. Kjo është kalaja më e madhe e Periudhës së Parë të Hekurit në vendin tonë. Ajo shtrihet në një territor prej 23 ha duke filluar që nga maja e duke zënë një territor që përfshinte treçerekun e kodrës. Kodra ndodhet 1200 m mbi nivelin e detit. Pjesa jugperëndimore e saj vjen e butë derisa ngjitet në zonën më të lartë që ka formën e një platforme të sheshtë të përshtatshme për banim, ndërsa pjesa verilindore është krejtësisht shkëmbore dhe bie thikë mbi liqenin e prespës së vogël. Kalaja e Trajanit ndahet në pesë pjesë prej mureve që e rrethojnë. Rrethime të plota, në fakt, formojnë vetëm muri më i poshtëm dhe më i sipërm. Dy muret e tjera mbeten të hapura brenda sipërfaqes së kalasë. Nga materialet e gjetura në kala dhe në afërsi të saj rezulton se kalaja ka qënë e banuar në pjesën e parë të Epokës së Hekurit. Në Periudhën e Dytë të Hekurit vendbanimi u braktis për t'u spostuar 1 km më në perëndim në kodrat e goricës. Në Kohën e Vonë Antike, Kalaja e Trajanit u rifortifikua, por tani reduktuar vetëm në pjesën e sipërme të saj. Kalaja e Trajanit ruhet në gjendjen në të cilën është gjetur në fillim dhe nuk është konstatuar deri më tani asnjë dëmtim i saj. Muret kanë një trashësi prej 3.20-3.50 m. Dhe janë ndërtuar me gur të papunuar, gjatësia e të cilëve në faqen anësore shkon nga 60-1.2 m.

## Kalaja e Ventrokut



Ndodhet në pjesën perëndimore të fshatit Tren, pak përpara se të hysh në "Grykën e Ujku" dhe përballë me Kalanë e Trajanit. Ajo gjendet në majën e një kodre të vogël shkëmbore 50 m të lartë dhe përfshin një sipërfaqe të vogël prej 0.6 ha. Muri i saj ka një gjatësi prej 280 m. Në pjesën lindore të kalasë ai është i lidhur me një grupim shkëmbinësh natyrorë prandaj aty nuk është ndërtuar mur. Hyrja e vetme e kalasë ndodhet në anën e fushës ndërsa në anën më veriore të kalasë si edhe në mesin e saj ruhen dy pargje të krijuar artificialisht me gurë të vegjël të quajtura "tumula kufizuese". Ato kishin si qëllim kryesor mbrojtjen e kalasë në pikat e saj më delikate. Po ashtu ato duke pasur pozitë dominuese krijonin mundësi për vrojtim. Nga materialet e gjetura në brendësi të mureve të kalasë si edhe në faqen lindore të saj konstatohet se datimi më i hershëm për kalanë i takon Periudhës së Bronzit të Vonë. Gjithashtu aty janë gjetur fragmente qeramike të Periudhës së Parë dhe të Dytë të Hekurit. Kalaja e Ventrokut kishte si funksion të saj kryesor banimin nga njerëzit. Vetë zona ku ndodhet na sugjeron se banorët e saj merreshin kryesisht me peshkim dhe bujqësi. Muratura është e ndërtuar me gurë kave të pa punuar (në të thatë).

## Kalaja e Gradishtës në Shuëc



Ndodhet në breg të liqenit të Prespës së Vogël pranë fshatit Shuëc. Ajo hyn në grupin e fortifikimeve me ledhe. Ky lloj fortifikimi ka qënë shumë i përdorur në lirinë e veriut ndërsa në atë të jugut Gradishtë e Shuëcit është e vetmja

ruajtur. Fortifikimi ngrihet mbi një kodër me lartësi të vogël dhe përfshin një sipërfaqe prej 1.5 ha. Pjesa e ulët e tij që ndodhet në anën e liqenit nuk është e fortifikuar sepse mbrohej në mënyrë natyrale nga liqeni. Ndërkohë anët e tjera janë fortifikuar me ledhe të përbëra nga përzierja e dheut, zhavorrit dhe gurëve me përmasa të vogla. Këto shtresa janë formuar nga gjermimi i terrenit jashtë rrethimit, kështu që ledhi nga ana e jashtme ka një lartësi më të madhe. Hyrja 2.5 m e gjerë është e thjeshtë, e formuar nga ndërprerja e ledhit dhe e vendosur në një pozicion të mbrojtur nga natyra. Lartësia e vogël e ledhit, presupozon ekzistencën e një gardhi druri (palisadë) mbi të, për të garantuar mbrojtjen. Gradishtë e Shuëcit ka shërbyer si vend strehim në raste rreziku për banorët e vendosur në fushë rrëzë kodrës së kalasë, ku gjurmimet kanë vërtetuar praninë e një vendbanimi të hapur të periudhës së vonë të bronzit dhe të fillimit të hekurit. Në brendësi të fortifikimit nuk janë gjetur as fragmente qeramike dhe as gjurmë banesash gjë që do të thotë se ai është përdorur vetëm në raste rreziku nga popullsia që banonte në fusha pranë tij. Materialet e gjetura në këto fusha përkasin periudhës së parë të hekurit prandaj edhe fortifikimi nuk datohet më vonë se kjo periudhë. Gradishtë e Shuëcit ruhet në gjendje shumë të mirë, është fortifikim me ledh dhe është konsideruar si ekzemplar i vetëm deri më sot në vendin tonë. Ledhi është ndërtuar nga një përzierje dheu, gurësh të thyer të dimensioneve të vogla dhe çakëlli.

## Pikturat në Shkëmbin e Spiles

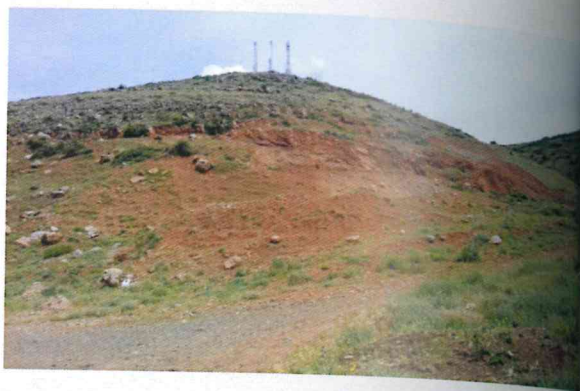


Pikturat në shkëmbin e Spilesë i takojnë si kohë fillimit të Epokës së Hekurit. Kompozimi i figurave të njerëzve së bashku me figurat e kuajve dhe qenërve, ka një domethënie dhe japin qartë dhe bukur stilizimin e tyre. Në realizimin e tyre dhe në mjetet e përdorura, dëshmon se është një krijim që i takon një kohe të vetme dhe se në të nuk mund të dallojmë periudha të ndryshme kohore.

Datimi i pikturave prehistorike, përgjithësisht ka vështirësitë e veta kur bëhet fjalë për realizime të artit shkëmbor.

Për datimin e Pikturës së Trenit në Epokën Prehistorike, veç të dhënave që janë publikuar më parë, ka rëndësi kronologjike të dorës së parë vendosja, kompozimi i figurave sipas pjerrësisë që formon faqja e shkëmbit; kështu këmbët e kuajve dhe të qenërve e në tërësi piktura është shtrirë në plan të pjerrët. Një gjë e tillë nuk ndodh në paraqitjen e figurave të artit të stecakëve dhe përgjithësisht as në Artin Mesjetar. Siç dihet vendosja e figurave në përshtatje me vendin, është një element karakteristik i Artit të Epokës Prehistorike kohë së cilës i takon edhe Piktura Shkëmbore e Trenit (Spilesë).

## Kalaja e Bilishtit



Kalaja e Bilishtit ndodhet në majë të një kodre në anën verilindore të qytetit të Bilishtit. Ajo ka formën e një kupole me pjerrësi pothuajse të barabartë nga të gjitha anët e saj. Ajo ka një pozitë dominuese në raport me relievin përreth dhe nga maja e saj kontrollohet e gjithë fusha e Devollit deri në qafën e Zvezdës. Sipërfaqja e saj ka formë elipsi dhe brenda mureve të saj me gjerësi 120 m dhe gjatësi 60 m.

Përveçse për qëllime ushtarake ajo ka shërbyer edhe si qendër banimi e prodhimi. Megjithatë në koha e përdorimit të kalasë ka qënë mjaft shkurtër.

Fragmentet e qeramikës të gjetura aty në dëshmojnë se kalaja është banuar vetëm në gjysmën e parë të Periudhës së Parë të Hekurit. Fragmente që t'i përkasin periudhave të mëvonshme nuk ka. Muri i kalasë është ndërtuar me gurë të papunuar, të lidhur në tërësi dhe është datuar nga lënda arkeologjike të zbuluar gjatë gërmimit, në fillimin e Epokës së Hekurit.

## Kalaja e Menkulasit



Ndodhet në juglindje të fshatrave Menkulas dhe Ponçarë në rrjedhën e sipërme të lumit Devoll. Në veri kufizohet me lumin Devoll, ndërsa në jug dhe në perëndim ndahet nga vargu i kodrave në vazhdim, nga përrenjtë e Mysliut dhe të Shkallës. Kodra ku ndodhet kalaja ka sipërfaqe të platformës afërsisht 150 m gjatësi dhe 45 m gjerësi.

Ky fortifikim është ndërtuar sipas traditës ilire, me gurë të vendosur pa mjete lidhëse. Ndërtimi i Kalasë së Menkulasit është realizuar në kohën kur filluan të ndërtoheshin kala strategjike gjatë luginave, lumenjve, pranë rrugëve. Nga mënyra e vendosjes së fortifikimeve kuptohet që ato kishin për qëllim të siguronin një mbrojtje për të gjithë këtë zonë dhe nga ana tjetër të kontrollonin kalimin gjatë luginës së Devollit.

Fortifikimet mbyllnin vendkalimet e mundshme që lidhnin pellgun e Korçës dhe të Devollit me krahinat përreth, duke u vendosur në grykat e lumenjve ose në qafat. Rruga natyrore që kalonte gjatë luginës së Devollit kontrollohej nga Kalaja e Menkulasit.

## Kalaja e Mokut



Në anën jugore të Kalasë së Trajanit mbi fshatin Tren ndodhet një kodër, e cila nga banorët vendas njihet me emrin "Kalaja e Mokut". Kodra e Mokut përshkohet nga një qafë që shërben si rrugë kalimi për t'u ngjitur në kalanë e Trajanit, nga ana juglindore.

Në këtë vend ruhet një mur, i cili kalon nëpër lartësinë e kodrës duke e përshkruar atë mospërmasë. Muri është ndërtuar me blloqe gurësh të papunuar me përmasa të mëdha që shkojnë deri në 2.30 m gjatësi, të përdorur për krijimin e dy faqeve, ndërsa pjesa e brendshme është e mbushur me çakëll. Gjerësia e murit lëviz nga 1.60-2.10 m, ndërsa gjatësia është rreth 500 m.

Përmasat e blloqeve dhe gjerësia e këtij mur ndryshojnë nga ato të Kalasë së Trajanit. Ky mur mund të jetë ndërtuar në një periudhë më të vonë dhe me sa duket, ka shërbyer priturë për banorët që jetonin jashtë mureve në rast të ndonjë sulmi të befasishtëm.

Materialet arkeologjike të gjetura rastësisht në afërsi të kalasë i përkasin gjysmës së parë të Periudhës së Hekurit.

## Goricat e Trenit



Në fushën e Devollit afër fshatit Tren, ndodhen Goricat e Trenit. Nga banorët vendas njihet me emrin "Goricat e Trenit".

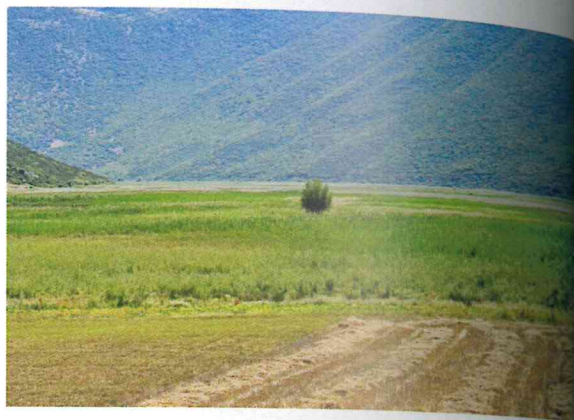
Kodrat e Goricave janë vendi ku punimet e rastit kanë nxjerrë më shumë objekte arkeologjike, të cilat datojnë në periudhën qytetare.

Kodrat e Goricave përfaqësojnë një kodrinë dy majëshe në anën veriore të fushës së Bilishtit me përbërje fizike kryesisht të butë.

Objektet arkeologjike të zbuluara në kodrat e Goricave me mbishkrime epigrafike janë gjetur në dy qendra të tjera të Periudhës Qytetare, atë të Symizës dhe Hija e Korbit. Fusha e Bilishtit ujrë e lumit Devoll që rrjedhin në anën perëndimore si dhe liqeni i Prespës së Vogël i siguronin vendbanimit një mjedis shumë të favorshëm.

Nga objektet arkeologjike, veçoritë tipologjike e stilistike i datojnë në shek. III-I p.e.s.

## Tuma e Shuecit



Në fshatin Shuec të rrethit të Devollit buzë liqenit në Prespën e Vogël tek vendi që njihet me emrin "Gjëmbi" dhe nisur nga madhësia tyre quhen "Gjëmbi i madh" dhe "Gjëmbi i vogël". Gërmimet arkeologjike në Tumat e Shuecit u ndërmorën në vitin 1990 dhe emëruan Tuma I, Tuma II.

Tipi i Tumes I të Shuecit i përket tipit të ndërtuar me dhe e me mbulesë gurësh. Gjatë gërmimit arkeologjik nuk u arrit të gërmohej heshe plotësisht në këtë tumë, për arsye të rritjes së papritur të nivelit të ujit të liqenit. Gjithsej janë zbuluar 68 varre dhe kanë dhënë një inventar, të cilat do t'i ndajmë në tre kategori kryesore: **qeramikë, stoli dhe armë**.

Tuma I e Shuecit daton tërësisht në kulturën devollite të Epokës së Hekurit. Periudha e përdorimit të gjerë tuma daton në shek. VIII-VI p.e.s (faza e dytë e Epokës së Hekurit). Qeramika e gjetur në Tumën e Shuecit, nga ana tipologjike lidhet me qeramikën e Tumës I të Kuçit të Zi, bie në sy zbulimi me pikturim element i qeramikës devollite.

## Tuma e Shuecit



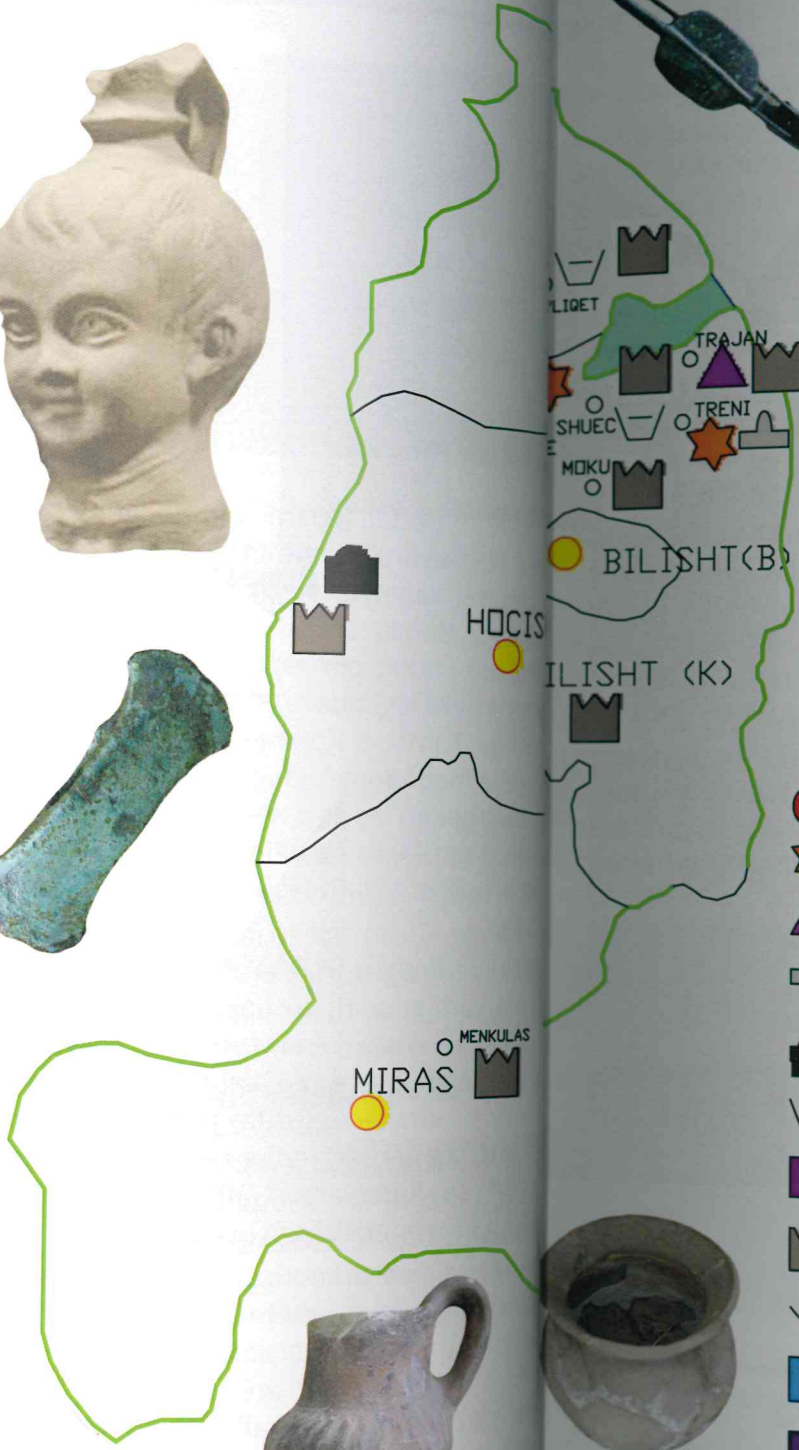
Objektet e përfaqësuara si gjilpëra bronzi të gjata të zbuluara me inçizim dhe disa tipe enësh me kanelyra vertikale të njohura nga Tuma I e Barçit. Grupi i stolive, të cilat janë gjetur në Shuec, përveç tipeve të njohura në zonat e tjera juglindore, si Tuma I e Kuçit të Zi dhe nga Tumat e Kolonjës, të ashtuquajtura "Bronze maqedone", janë zbuluar tipe të reja që nuk njihen as tek ne, por as tek vendet fqinje. Këtu kemi të bëjmë me një krijimtari dhe prodhim lokal të objekteve nga banorët vendas.

Përsa i përket grupit të armëve përfaqësohen në një variant të ri, ku tipet e këtyre armëve janë karakteristike për fazën Glasinac I vb. Këllëfët e shpatave prej druri të stolisura me petëza bronzi të ngushta, të zbuluara në relief të shoqëruara edhe me maja heshtash, tregojnë se këto armë janë përdorur nga persona të rëndësishëm ushtarakë.

Nga gërmimet arkeologjike në Tumën I të Shuecit tregojnë jo vetëm lidhjen e Kulturës së Barçit e të Kuçit të Zi, por edhe me kulturën veriore dhe kryesisht atë të Kukësit, kjo për vetë pozicionin gjeografik pranë liqenit të Prespës së Vogël.

# Harta Arkeologjike e Devollit

## Archaeological Map of Devoll



-  PIKTURE PREHISTORIKE
-  VENDBANIM PREHISTORIK
-  VENDBANIM PARAGYTETAR
-  VENDBANIM SHPELLOR
-  TUME
-  < VARR NE FORME KODRE >
-  VARREZE PREHISTORIKE
-  QYTET ILIR
-  QYTET KALA, ANTIKE E MESJETARE
-  VARREZE MESJETARE
-  BAZELIKE
-  MOZAIK